

ТЕХНИЧЕСКА СПЕЦИФИКАЦИЯ

**ЗА СКЛЮЧВАНЕ НА РАМКО СПОРАЗУМЕНИЕ ЧРЕЗ ПРОЦЕДУРА НА
ДОГОВАРЯНЕ С ПРЕДВАРИТЕЛНА ПОКАНА ЗА УЧАСТИЕ**

С ПРЕДМЕТ:

**„ДОСТАВКА НА СТУДОВЛАГОЗАЩИТНО РАБОТНО ОБЛЕКЛО ЗА СЛУЖИТЕЛИ НА
„ЧЕЗ РАЗПРЕДЕЛЕНИЕ БЪЛГАРИЯ“ АД“**

РЕФЕРЕНТЕН № PPD 19 - 101

ТЕХНИЧЕСКА СПЕЦИФИКАЦИЯ. ИЗИСКВАНИЯ И УСЛОВИЯ НА ВЪЗЛОЖИТЕЛЯ КЪМ ИЗПЪЛНЕНИЕ НА ПРЕДМЕТА НА ПОРЪЧКАТА

За изпълнение предмета на обществената поръчка, изработените артикули (стоки) и вложените материали в тях трябва да са със същото качество и отговарящи на съответните стандарти и технически изисквания на Възложителя посочени по-долу:

РАЗДЕЛ 1. ТЕХНИЧЕСКА СПЕЦИФИКАЦИЯ ЗА „Доставка на студовлагозащитно работно облекло“

1. Описание на студовлагозащитно работно облекло

Студовлагозащитното работно облекло следва да осигури, както защита на тялото при работа навън през есенно-зимния период, така и комфорт и представителност, а именно:

- ❖ водонепромокаемост - да предпазва от дъжд и сняг;
- ❖ ветроспиращо - предпазва от студ, като запазва телесната температура на тялото;
- ❖ дишаемост - лицевия плат, конструктивните особености и използвани аксесоари на дрехата предпазват от предгяване („запаряване“) при интензивно движение;
- ❖ ергономичност - дизайнът на облеклото минимално да ограничава движенията на работещите, както и да дава представителност (добра визия) на служителите на компанията.

Състои се от две части: **студовлагозащитно яке** и **студовлагозащитен полугачеризон**.

1.1. Техническа спецификация на студовлагозащитно яке

➤ Техническо описание на студовлагозащитно яке.

Якето е с прав силует. Гърбът спрямо предницата е удължен, по форма.

Предниците са от няколко части. Между предните раменните платки и предна част е вложен светлоотразителен паспел с ширина (диаметър) 3-4 мм. На лявата и дясната предница са изработени горни джобове. Те са по форма, с допълнителна платка от гарнитурата в предният край, образуваща защитна „стриха“ над горният край на циповете. Вертикално върху джобовете са изработени отвори с водоотблъскващи ципове с ширина на циповата спирала 5мм и дължина 18 см. Торбите на джобовете са изработени от джеблък. Долните джобове също са по форма, вмъкнати под заоблена платка и се затварят с водоотблъскващи ципове с ширина на циповата спирала 5мм. и дължина 18 см

Ципове на горните и долни предни джобове, както и предния централен цип на якето да разполагат с дърпачи „висулки“, изработени от противопологаш материал и дължина не по-малка от 3,5 см, така че циповете да могат да се ползват с облечена с ръкавица ръка.

Гърбът се състои от от няколко части. Платка на рамената, (раменната платка е обща за предница и гръб, без раменен шев е). Средната част на гърба е с вертикални странични срязвания и долна част. Между раменните платки и гърба и по вертикалните срязвания е вложен светлоотразителен паспел с ширина не по-малка от 3 мм.

Якето се закопчава със спирален цип с ширина на циповата спирала 5 мм. Под ципа, на дясна предна част е поставен защитен малък подканон, обгръщащ ципа в горната част. Върху лявата предна част е прикрепен канон, от две части с вложка между тях, в областта на вратната извивка, закопчаващ се посредством 2 бр. бутон (тик-так)-копчета на яката, 1 брой тик-так копче на пластрона при подгъва и още 2 броя тик-так копчета, разпределени между долното копче на яката и копчето на подгъва. Горният ляв канон покрива десен канон, по тесен от левия с около 7 мм. Върху десния канон са разположени долните части на тик-так копчетата. Подгъвите са с укроени ленти, оформящи тунел за ластичен шнур. Изделието се пристяга при подгъва с помощта на ластичен шнур излизащ от капси при страничния шев, от всяка страна, регулиращ се със стопери. Шнура преминава през лента, вмъкната в страничния шев на хастара, на около 7 см от края на подгъва.

Ръкавите са по форма за по добра артикулация. Завършват с отделен маншет, в който частично има монтиран ластик. Допълнително пристягане се постига посредством щрифелка, закопчаваща се с велкро. По протежението на ръкава, от подмишничният участък на предна част на ръкава към подгъва на задна част на ръкава, е вложен светлоотразителен паспел с ширина от 3-4 мм. От вътрешната част, при подгъва на ръкава, изхождащ от хастара, има втори трикотажен маншет.

На тялото предна част и на ръкава предна част в подмишечния участък от ляво и от дясно са сложени по 2 бр. капси с диаметър 4 мм, защитени от корозия. Функцията им е като вентилационни отвори да подпомагат „дишаемостта“ на дрехата при интензивно движение.

Яката е права, в горната част завършва с допълнителна част от гарнитурата. Вътрешната страна на яката е изработена от полар, осигуряваща комфорт при експлоатация. В задната част на външната яка е изработен отвор, в които се прибира качулката. Отвора се затваря посредством велкро..

Якето разполага с качулка от две части. Зашита е, във вратната извивка на дрехата по цялата задна част и отпред до точката засичаща се с платката. От тази точка до средата на предницата качулката е свободна. В предният край на качулката се изработва тунел, в които се поставя шнур и стопери за пристягане.

Вътрешността (подплатата) на якето е оформена от полар, като в областта на вратната извивка на гърба има мостри от лицев плат. В средата на вратната извивка на гърба е монтирана гайка от лицев плат. Подплатата е капитонирана с полиестерна вата с тегло от 80 гр/м2 с тегели под наклон от предниците към гърба и хоризонтални на самият гръб. От двете страни на подплатата има по един вътрешен джоб с цип с дължина 16 см, филетките се изработват от лицевия плат. За торбите се използва джеблък. В долната част на топлатата

подплата е монтирана допълнителна водозащитна бариера изработена от промазан полиестерен хастар. Лентата / бариерата / се закопчава посредством 2 бр. бутон копчета , а при отворено положение се закрепва към якето от всяка страна с допълнително бутон копче. Лентата / бариерата / се пристяга в долният край е посредством 2,5 см ластик с допълнителна противоплъзгаща лента/и от силикон/гума.

За подсилване на част от детайлите /канони, щрифелки, филетки... /се използва нелепящ подложен материал. Всички съединителни и украсителни шевове да бъдат изпълнени с гъстина на бода 3,5.

Всички шевове на лицевият плат да се подлепят на принципа на заваряването.

Логото на Възложителя се поставя отпред на горния ляв джоб с термо-трансферен печат.

➤ **Техническа скица на студовлагозащитно яке.**



➤ **Спецификация и технически изисквания към текстилните материали (лицева тъкан, хастар, полар и вата) за изработване на студовлагозащитно яке.**

Техническа спецификация, техническите и технологичните изисквания, на които трябва да отговарят текстилните материали (*лицев плат, хастар, топъл хастар, вата*) за изработване **на студовлагозащитно яке** и общите изисквания към спомагателните материали, са посочени по-долу в *Таблица 1.1а, Таблица 1.1б, Таблица 1.1в, Таблица 1.1г и Таблица 1.1д*:

Таблица 1.1а

№	ПОКАЗАТЕЛ	ЕДИНИЦА НА ВЕЛИЧИНАТА	МЕТОД НА ИЗПИТВАНЕ	ТЕХНИЧЕСКИ ИЗИСКВАНИЯ НА ВЪЗЛОЖИТЕЛЯ
ЛИЦЕВ ПЛАТ – ТЪКАН С МЕМБРАНА				
1.	Количествен състав	%	Наредба за етиктирането и наименованията на текстилните продукти ПМС №114/ДВ брой №44/30.05.2006 г./ и изм. ДВ № 43/08.06. 2010г.-пр.№5 към чл.26	Полиестерна коприна 100 /с мембрана/
2.	Маса на единица площ	g/m ²	БДС EN 12127:2000 или еквивалентен	200±10
3.	Сплитка	-	БДС 12674:1975 или еквивалентен	кепър
4.	Нишки на единица дължина /10cm/		БДС EN 1049-2:2002 или еквивалентен	
	основа	брой		820±10
	вътък	брой		360±10
5.	Сила до скъсване		БДС EN ISO 13934-1:2013 или еквивалентен	
	основа	daN		мин.100
	вътък	daN		мин.50
6.	Разтегливост до скъсване		БДС EN ISO 13934-1:2013 или еквивалентен	
	основа	%		мин.20
	вътък	%		мин.20
7.	Изменение на размерите- пране при 40°C и сушене		БДС EN ISO 6330:2012 БДС EN ISO 5077:2008 БДС EN ISO 3759:2011 или еквивалентни	
	основа	%		макс.1,0
	вътък	%		макс.1,0
8.	Устойчивост на претриване на платове по метода на Martindale - загуба на маса	%	БДС EN ISO 12947-3:2002 или еквивалентен	макс.1,0 / 2000 цикъла /
9.	Устойчивост на проникване на вода	mm воден стълб	БДС EN 20811:1996 или еквивалентен	мин.6000
10.	Устойчивост на обагрянето на пране при 40°C	бал	БДС EN ISO 105-C06:2010 или еквивалентен	мин.4/4/4
11.	Устойчивост на повърхностно умокряне на тъкани	степен	БДС EN ISO 4920:2012 или еквивалентен	мин. 4-5
	Устойчивост на обагрянето на светлина	бал	БДС EN ISO 105-B02:2015 или еквивалентен	мин 4-5
12.	Устойчивост на обагрянето на триене		БДС EN ISO 105-X12:2016 или еквивалентен	
	сухо	бал		мин.4
	мокро	бал		мин.4
13.	Устойчивост на проникване на вода на шева	mm воден стълб	БДС EN 20811:1996 или еквивалентен	мин. 2000
14.	Свободен и хидролизиран формалдеhid	mg/kg	БДС EN ISO 14184-1:2011 или еквивалентен	макс. 300
15.	РН на воден екстракт	РН единици	БДС EN ISO 3071:2008 или еквивалентен	4,8÷7,5
16.	Максимална сила на скъсване на шева – Strip метод /на готовото изделие/	N	БДС EN ISO 13935-1:2014 или еквивалентен	мин.225
17.	Цвят по каталог на „Пантоне текстил“	бал	БДС EN ISO 105-A01:2010 БДС EN 20105-A02:2001 или еквиваленти	
	сравнение с № 16-4702 TPX (светлосив цвят)	бал	БДС EN ISO 105-A01:2010 БДС EN 20105-A02:2001 или еквиваленти	мин. 3-4
	сравнение с № 18-0000 TPX (тъмносив цвят)	бал	БДС EN ISO 105-A01:2010 БДС EN 20105-A02:2001 или еквиваленти	мин. 3-4
	сравнение с № 17-1461TPX (оранжев цвят)	бал	БДС EN ISO 105-A01:2010 БДС EN 20105-A02:2001 или еквиваленти	мин. 3-4

Бележка: Устойчивостта на паропреминаване на лицевия плат Ret трябва да е $\leq 12 \text{ m}^2 \text{ Pa/W}$, съгласно БДС EN ISO 11092:2014 или еквивалент, което участниците доказват с протокол от Акредитирана Изпитвателна Лаборатория (АИЛ).

Таблица 1.16

№	ПОКАЗАТЕЛ	ЕДИНИЦА НА ВЕЛИЧИНАТА	МЕТОД НА ИЗПИТВАНЕ	ТЕХНИЧЕСКИ ИЗИСКВАНИЯ НА ВЪЗЛОЖИТЕЛЯ
ХАСТАР ЦВЯТ тъмно СИВ				
1.	Количествен състав	%	Наредба за етикетирането и наименованията на текстилните продукти ПМС №114/ДВ брой №44/30.05.2006 г./ и изм. ДВ № 43/08.06. 2010г.-пр.№5 към чл.26	Полиестерна коприна 100
2.	Маса на единица площ	g/m ²	БДС EN 12127:2000 или еквивалентен	70±5
3.	Сила до скъсване		БДС EN ISO 13934-1:2013 или еквивалентен	
	основа	daN		мин.35
	вътък	daN		мин.35
4.	Разтегливост до скъсване		БДС EN ISO 13934-1:2013 или еквивалентен	
	основа	%		мин.20
	вътък	%		мин.20
5.	Изменение на размерите-пране при 40°C и сушене		БДС EN ISO 6330:2012 БДС EN ISO 5077:2008 БДС EN ISO 3759:2011 или еквивалентни	
	основа	%		макс.1,0
	вътък	%		макс.1,0
6.	Устойчивост на претриване на платове по метода на Martindale - загуба на маса	%	БДС EN ISO 12947-3:2002 или еквивалентен	макс.1,0 / 1000 цикъла /
7.	Устойчивост на обагрянето на пране при 40°C	бал	БДС EN ISO 105-C06:2010 или еквивалентен	мин.4/4/4
8.	Устойчивост на обагрянето на триене	бал	БДС EN ISO 105-X12:2016 или еквивалентен	
	сухо	бал		мин.4
9.	Устойчивост на обагрянето на пот		БДС EN ISO 105-E04:2013 или еквивалентен	
	кисела	бал		мин.4/4/4
	алкална	бал		мин.4/4/4
10.	Свободен и хидролизиран формалдехид	mg/kg	БДС EN ISO 14184-1:2011 или еквивалентен	макс.75
11.	РН на воден екстракт	РН единици	БДС EN ISO 3071:2008 или еквивалентен	4,8÷7,5
12	Цвят по каталог на „Пантоне текстил“ сравнение с № 18-0000 TPX (тъмносив цвят)	бал	БДС EN ISO 105-A01:2010 БДС EN 20105-A02:2001 или еквиваленти	мин. 3-4

Таблица 1.1в

	ПОКАЗАТЕЛ	ЕДИНИЦА НА ВЕЛИЧИНАТА	МЕТОД НА ИЗПИТВАНЕ	ТЕХНИЧЕСКИ ИЗИСКВАНИЯ НА ВЪЗЛОЖИТЕЛЯ
ТОПЪЛ ХАСТАР ПОЛАР ЦВЯТ ЧЕРЕН				
1.	Количествен състав	%	Наредба за етикетирането и наименованията на текстилните продукти ПМС №114/ДВ брой №44/30.05.2006 г./ и изм. ДВ № 43/08.06. 2010г.-пр.№5 към чл.26	Полиестер 100
2.	Маса на единица площ	g/m ²	БДС EN 12127:2000 или еквивалентен	160-180
3.	Пилингообразуване	бал	БДС EN ISO 12945-2: 2002 или еквиванент	мин. 4
4.	Изменение на размерите-пране при 40°C и сушене		БДС EN ISO 6330:2012 БДС EN ISO 5077:2008 или еквивалентни	
	основа	%		макс.2,0
	вътък	%		макс.2,0
5.	Устойчивост на обагрянето на пране при 40°C	бал	БДС EN ISO 105-C06:2010 или еквивалентен	мин.4-5
6.	Устойчивост на обагрянето на триене	бал	БДС EN ISO 105-X12:2005 или еквивалентен	
	сухо	бал		мин.4-5
	мокро	бал		мин. 4-5
7.	Устойчивост на обагрянето на пот		БДС EN ISO 105-E04:2013 или еквивалентен	
	кисела	бал		мин.4-5
	алкална	бал		мин.4-5
8.	Свободен и хидролизиран формалдехид	mg/kg	БДС EN ISO 14184-1:2011 или еквивалентен	макс.75
9.	РН на воден екстракт	РН единици	БДС EN ISO 3071:2008 или еквивалентен	4,8÷7,5

Таблица 1.1а

№	ПОКАЗАТЕЛ	ЕДИНИЦА НА ВЕЛИЧИНАТА	МЕТОД НА ИЗПИТВАНЕ	ТЕХНИЧЕСКИ ИЗИСКВАНИЯ НА ВЪЗЛОЖИТЕЛЯ
БАТА				
1.	Количествен състав	%	Наредба за етикетирането и наименованията на текстилните продукти ПМС №114/ДВ брой №44/30.05.2006 г./ и изм. ДВ № 43/08.06. 2010г.-пр.№5 към чл.26	Полиестер 100
2.	Маса на единица площ	g/m ²	БДС EN 12127:2000 или еквивалентен	80±5
3.	Свободен и хидролизиран формалдехид	mg/kg	БДС EN ISO 14184-1:2011 или еквивалентен	макс.75

➤ **Общи изисквания към спомагателните материали за студовлагозащитно яке**

Таблица 1.1б

№	Показатели	Методи за изпитване (стандартизирани)	Изисквания на Възложителя
Бутон копче „тик-так”, оксидирано, метално за студо и влагозащитно яке;			
Капси оксидирани метални за студо и влагозащитно яке			
	Устойчивост на корозия: - степен (на корозия)	БДС EN ISO 22775 метод 2 или еквивалент	5 – без изменение
	- степен от сивата скала	БДС EN ISO 22775 метод 2 или еквивалент; БДС 5428 или еквивалент (зацапване на придружаваща памучна тъкан)	мин. 3-4

Конци шевни конус 80/3 /за основни лицеви съединителни шевове		
Количествен състав, %	НЕНТП ПМС №114/ДВ брой №44/30.05.2006 г./ и изм. ДВ № 43/08.06. 2010г.-пр.№5 към чл.26 или еквивалент	Полиестер 100
Линейна плътност, tex	БДС EN ISO 2060 или еквивалент	12,5 x 3
Сила на скъсване, N	БДС EN ISO 2062 или еквивалент БДС EN 12590 или еквивалент	мин. 12,0
Устойчивост на обагрянето на пране 40°C, бал	БДС EN ISO 105-C06 или еквивалент БДС EN 12590 или еквивалент	мин.4/4/4
Конци шевни конус 68/2 /за спомагателни шевове		
Количествен състав, %	НЕНТП ПМС №114/ДВ брой №44/30.05.2006 г./ и изм. ДВ № 43/08.06. 2010г.-пр.№5 към чл.26 или еквивалент	Полиестер 100
Линейна плътност, tex	БДС EN ISO 2060 или еквивалент	15,5 x 2
Сила на скъсване, N	БДС EN ISO 2062 или еквивалент БДС EN 12590 или еквивалент	мин. 8,2
Устойчивост на обагрянето на пране 40°C, бал	БДС EN ISO 105-C06 или еквивалент БДС EN 12590 или еквивалент	мин.4/4/4

За позовани недатирани (отменени) стандарти се прилага актуална версия на съответния стандарт, включително всички негови изменения действащи към момента на обявление на обществената поръчка или еквивалент.

Забележки: Навсякъде в Техническата спецификация или в други части на документацията за обществената поръчка, където се съдържа посочване на конкретен модел, източник, процес, търговска марка, патент, тип, произход или производство, което би довело до облагодетелстването или елиминирането на определени лица или продукти да се чете и разбира „или еквивалент”.

Изделието да е съобразено със стандартизираните обмерни данни за мъже и жени съгласно БДС 12699-86 или еквивалентно и БДС 12698-86 или еквивалентно, като означаването на размера на облеклата се извършва съгласно БДС EN 13402-3 или еквивалент.

- **Параметри за изпитване на студовлагозащитно яке.** Възложителят ще изследва/изпитва представените мостри в независима, лицензирана, сертифицирана и правоспособна лаборатория.

Таблица 1.1е

➤	ПОКАЗАТЕЛ	ЕДИНИЦА НА ВЕЛИЧИНАТА	МЕТОД НА ИЗПИТВАНЕ	ТЕХНИЧЕСКИ ИЗИСКВАНИЯ НА ВЪЗЛОЖИТЕЛЯ
ЛИЦЕВ ПЛАТ – ТЪКАН С МЕМБРАНА				
1.	Нишки на единица дължина /10см/ основа	брой	БДС EN 1049-2:2002 или еквивалентен	820±10
	вътък	брой		360±10
2.	Устойчивост на проникване на вода	mm воден стълб	БДС EN 20811:1996 или еквивалентен	мин.6000
3.	Устойчивост на проникване на вода на шева	mm воден стълб	БДС EN 20811:1996 или еквивалентен	мин. 2000
4.	Максимална сила на скъсване на шева – Strip метод /на готовото изделие/	N	БДС EN ISO 13935-1:2014 или еквивалентен	мин.225

Таблица 1.1ж

№	ПОКАЗАТЕЛ	ЕДИНИЦА НА ВЕЛИЧИНАТА	МЕТОД НА ИЗПИТВАНЕ	ТЕХНИЧЕСКИ ИЗИСКВАНИЯ НА ВЪЗЛОЖИТЕЛЯ
ХСТАР ЦВЯТ ТЪМНО СИВ				
1.	Маса на единица площ	g/m ²	БДС EN 12127:2000 или еквивалентен	70±5
2.	Сила до скъсване		БДС EN ISO 13934-1:2013 или еквивалентен	
	основа	daN		мин.35
	вътък	daN		мин.35
3.	Разтегливост до скъсване		БДС EN ISO 13934-1:2013 или еквивалентен	
	основа	%		мин.20
	вътък	%		мин.20

Таблица 1.1з

	ПОКАЗАТЕЛ	ЕДИНИЦА НА ВЕЛИЧИНАТА	МЕТОД НА ИЗПИТВАНЕ	ТЕХНИЧЕСКИ ИЗИСКВАНИЯ НА ВЪЗЛОЖИТЕЛЯ
ТОПЪЛ ХАСТАР ПОЛАР ЦВЯТ ЧЕРЕН				
1.	Маса на единица площ	g/m ²	БДС EN 12127:2000 или еквивалентен	160-180
2.	Пилингообразуване	бал	БДС EN ISO 12945-2: 2002 или еквиванент	мин. 4
3.	Устойчивост на обагрянето на пот		БДС EN ISO 105-E04:2013 или еквивалентен	
	кисела	бал		мин.4-5
	алкална	бал		мин.4-5

- **Други показатели за измерване на студовлагозащитно яке, които ще се извършат:**

- 1) ширина (диаметър) на светлоотразителен паспел - 3-4 мм
- 2) горни джобове, водоотблъскващите ципове с ширина на циповата спирала 5 мм и дължина 18 см;
- 3) долни джобове, водоотблъскващите ципове с ширина на циповата спирала 5 мм и дължина 20 см;
- 4) висулките на циповете да са с дължина не по-малко 3,5 см;
- 5) в подмишечните участъци от ляво и дясно да има по 4 бр. капси с диаметър 4 мм.
- 6) вътрешните джобове да са с цип с дължина 16 см.

1.2. Техническа спецификация на студовлагозащитен полугащеризон

Студовлагозащитният полугащеризон има за цел да предпазва долната част на тялото от неблагоприятни климатични условия, характерни за есенно-зимния сезон. Движението се осъществява не само в градска среда, а по-често в пресечен терен, заснежени участъци, включително и катерене. Конструкцията на дрехата трябва да дава максимална свобода на тези движения дори за сметка на сложността ѝ.

➤ Техническо описание на студовлагозащитен полугащеризон

Полугащеризонът е с конструкция, която за да осигури максимална свобода на движенията повтаря анатомичните форми на краката.

Крачолите са по форма, като в предната част чрез срязвания са обособени зони за колената, а в задната част има срязвания за отнемане на обема зад колената, има и вертикални срязвания по задната дължина. В горната част под колана са изработени два джоба, затварящи се с цип с ширина на спиралата 5мм и дължина 18 см, покрити с филетки по форма. Под тях на левият крачол, върху станичният шев е поставен лепен джоб, с капак под наклон, с частично мехче за обем започващо от предният горен край до края на долният ръб към задната част на джоба. Капакът е по форма и се затваря с 1 бр. тик-так (бутон) копче. На десния заден крачол на нивото

на страничния джоб се пришива хоризонтална гайка, изработена от лицевия плат и подсилена с понтове. Същата ще се ползва за носене на по-дълги инструменти – чук, клещи и др.

В страничните шевове, в долната част на панталона има отвори с ципове с ширина на спиралата 5 мм и дължина 25 см. за по лесно обуване и събуване на обувки или ботуши. Подгъвите на панталона са почистени с веревна лента прикачена на фуния и допълнително се закопчават с щрифелки и по едно бутон копче. Коланът на панталона е от три части с ширина 4,5 см, като в средната задна част се изработва отвор за скриване на ципа за платката. Ципа е делим, спирален 18 см. Платката е сваляема и хастарирана от вътрешната си част с лек полар хастар. На колана, в страничните му части, се поставя ластик с ширина 4 см. Вътрешната част на страничните части на колана са от полар. Допълнително коланът се пристяга посредством два броя щрифелки с велкро минаващи през гайки в страничния шев и през 4 см. пластмасови халки. На колана се пришиват 4 бр. гайки, / две в предната част и две в задната / подсилени с понт за носене на кожен или текстилен колан с ширина 5 см.

Предницата на колана се закопчава с два броя бутон (тик-так) - копчета, подсигурени с метално копче „агрифка“, а под нея е изработен шлиц с цип с ширина на спиралата 5 мм и дължина 17 см.

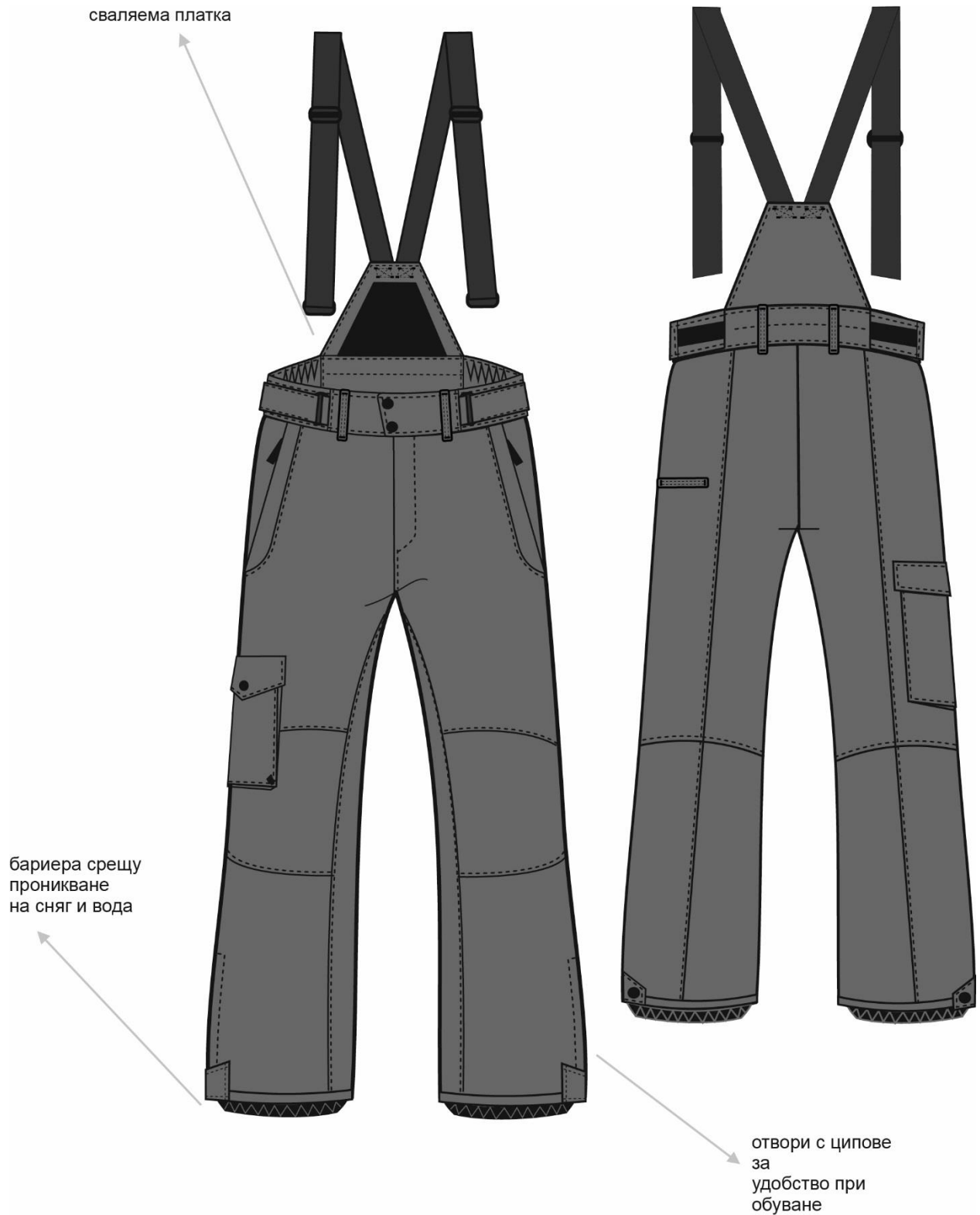
На сваляемата платка са прикачени ластични тиранти с ширина 3,8 см, с пластмасови регулатори и халки за закрепване с размер 4 см. Тирантите (презрамките) на полугащеризона са изработени от тъкан ластик със състав 65% ПЕК, 35% Еластична нишка от вулканизиран каучук. Ширината е 3,8 см, а размерът н преждата: по основа 300 D/96f , по вътък 450 D/144f. Маса –38 гр/лин. м. Сплитка – рипс 4/4. Показателите се доказват с протокол от Акредитирана Изследователска Лаборатория (АИЛ). За всички посочени параметри допустимото отклонение е +/- 3%.

От вътрешната страна на колана в предната част са изработени 2 големи гайки с ширина по 4 см, които се пречупват двойно и се закопчават посредством велкро, за вътрешно закачане на халката на тирантите. В долната част на хастара е монтирана допълнителна водозащитна бариера, изработена от промазан полиестерен хастар, като пристягането и в долният край е посредством 2,5 см ластик с допълнителна противоплъзгаща лента от силикон/гума. От горе до срязването за водозащитната бариера хастара е полиестерен, а от срязването надолу е използван промазан хастар, същият, от който е изработена и водозащитната бариера. Полугащеризонът е с вата, пришита към хастара. Ватата е 80гр., полиестерна.

Всички съединителни и украсителни шевове да бъдат изпълнени с гъстина на бода 3,5.

Всички шевове на лицевият плат да се подлепят на принципа на заваряването.

➤ **Техническа скица на студовлагозащитен полугащеризон**



- **Спецификация и технически изисквания към текстилните материали (лицева тъкан, хастар, полар и вата, презрамков ластик) за изработване на студовлагозащитен полугащеризон.** Техническата спецификация, техническите и технологичните изисквания, на които трябва да отговарят текстилните материали за изработване на студовлагозащитен полугащеризон са посочени в *Таблица 1.2а*, *Таблица 1.2б*, *Таблица 1.2в*, *Таблица 1.2г* и *Таблица 1.2д*:

Таблица 1.2а

№	ПОКАЗАТЕЛ	ЕДИНИЦА НА ВЕЛИЧИНАТА	МЕТОД НА ИЗПИТВАНЕ	ТЕХНИЧЕСКИ ИЗИСКВАНИЯ НА ВЪЗЛОЖИТЕЛЯ
ЛИЦЕВ ПЛАТ – ТЪКАН С МЕМБРАНА				
1.	Количествен състав	%	Наредба за етикетирането и наименованията на текстилните продукти ПМС №114/ДВ брой №44/30.05.2006 г./ и изм. ДВ № 43/08.06. 2010г.-пр.№5 към чл.26	Полиестерна коприна 100 /с мембрана/
2.	Маса на единица площ	g/m ²	БДС EN 12127:2000 или еквивалентен	200±10
3.	Сплитка	-	БДС 12674:1975 или еквивалентен	кепър
4.	Нишки на единица дължина /10cm/		БДС EN 1049-2:2002 или еквивалентен	
	основа	брой		820±10
	вътък	брой		360±10
5.	Сила до скъсване		БДС EN ISO 13934-1:2013 или еквивалентен	
	основа	daN		мин.100
	вътък	daN		мин.50
6.	Разтегливост до скъсване		БДС EN ISO 13934-1:2013 или еквивалентен	
	основа	%		мин.20
	вътък	%		мин.20
7.	Изменение на размерите-пране при 40°C и сушене		БДС EN ISO 6330:2012 БДС EN ISO 5077:2008 БДС EN ISO 3759:2011 или еквивалентни	
	основа	%		макс.1,0
	вътък	%		макс.1,0
8.	Устойчивост на претриване на платове по метода на Martindale - загуба на маса	%	БДС EN ISO 12947-3:2002 или еквивалентен	макс.1,0 / 2000 цикъла /
9.	Устойчивост на проникване на вода	mm воден стълб	БДС EN 20811:1996 или еквивалентен	мин. 6000
10.	Устойчивост на обагрянето на пране при 40°C	бал	БДС EN ISO 105-C06:2010 или еквивалентен	мин.4/4/4
11.	Устойчивост на повърхностно умокряне на тъкани	степен	БДС EN ISO 4920:2012 или еквивалентен	мин. 4-5
	Устойчивост на обагрянето на светлина	бал	БДС EN ISO 105-B02:2015 или еквивалентен	мин 4-5
12.	Устойчивост на обагрянето на триене		БДС EN ISO 105-X12:2016 или еквивалентен	
	сухо	бал		мин.4
	мокро	бал		мин.4
13.	Устойчивост на проникване на вода на шева	mm воден стълб	БДС EN 20811:1996 или еквивалентен	мин.2000
14.	Свободен и хидролизиран формалдеhid	mg/kg	БДС EN ISO 14184-1:2011 или еквивалентен	макс. 300
15.	РН на воден екстракт	РН единици	БДС EN ISO 3071:2008 или еквивалентен	4,8÷7,5
16.	Максимална сила на скъсване на шева – Strip метод /на готовото изделие/	N	БДС EN ISO 13935-1:2014 или еквивалентен	мин.225
17.	Цвят по каталог на „Пантоне текстил“	бал	БДС EN ISO 105-A01:2010 БДС EN 20105-A02:2001 или еквиваленти	
	сравнение с № 18-0000 TPX (тъмносив цвят)	бал	БДС EN ISO 105-A01:2010 БДС EN 20105-A02:2001 или еквиваленти	мин. 3-4

Бележка: Устойчивостта на паропреминаване на лицевия плат Ret трябва да е $\leq 12 \text{ m}^2 \text{ Pa/W}$, съгласно БДС EN ISO 11092:2014 или еквивалент, което участниците доказват с протокол от Акредитирана Изпитвателна Лаборатория (АИЛ).

Таблица 1.26

№	ПОКАЗАТЕЛ	ЕДИНИЦА НА ВЕЛИЧИНАТА	МЕТОД НА ИЗПИТВАНЕ	ТЕХНИЧЕСКИ ИЗИСКВАНИЯ НА ВЪЗЛОЖИТЕЛЯ
ХАСТАР ЦВЯТ ТЪМНО СИВ				
1.	Количествен състав	%	Наредба за етикетирането и наименованията на текстилните продукти ПМС №114/ДВ брой №44/30.05.2006 г./ и изм. ДВ № 43/08.06. 2010г.-пр.№5 към чл.26	Полиестерна коприна 100
2.	Маса на единица площ	g/m ²	БДС EN 12127:2000 или еквивалентен	70±5
3.	Сила до скъсване			
	основа	daN	БДС EN ISO 13934-1:2013 или еквивалентен	мин.35
	вътък	daN		мин.35
4.	Разтегливост до скъсване			
	основа	%	БДС EN ISO 13934-1:2013 или еквивалентен	мин.20
	вътък	%		мин.20
5.	Изменение на размерите-пране при 40°C и сушене		БДС EN ISO 6330:2012 БДС EN ISO 5077:2008 БДС EN ISO 3759:2011 или еквивалентни	
	основа	%		макс.1,0
	вътък	%		макс.1,0
6.	Устойчивост на претриване на платове по метода на Martindale - загуба на маса	%	БДС EN ISO 12947-3:2002 или еквивалентен	макс.1,0 / 1000 цикъла /
7.	Устойчивост на обагрянето на пране при 40°C	бал	БДС EN ISO 105-C06:2010 или еквивалентен	мин.4/4/4
8.	Устойчивост на обагрянето на триене	бал	БДС EN ISO 105-X12:2016 или еквивалентен	
	сухо	бал		мин.4
9.	Устойчивост на обагрянето на пот			
	кисела	бал	БДС EN ISO 105-E04:2013 или еквивалентен	мин.4/4/4
	алкална	бал		мин.4/4/4
10.	Свободен и хидролизиран формалдехид	mg/kg	БДС EN ISO 14184-1:2011 или еквивалентен	макс.75
11.	РН на воден екстракт	РН единици	БДС EN ISO 3071:2008 или еквивалентен	4,8÷7,5

Таблица 1.2в

№	ПОКАЗАТЕЛ	ЕДИНИЦА НА ВЕЛИЧИНАТА	МЕТОД НА ИЗПИТВАНЕ	ТЕХНИЧЕСКИ ИЗИСКВАНИЯ НА ВЪЗЛОЖИТЕЛЯ
ТОПЪЛ ХАСТАР ПОЛАР ЦВЯТ ЧЕРЕН				
1.	Количествен състав	%	Наредба за етикетирането и наименованията на текстилните продукти ПМС №114/ДВ брой №44/30.05.2006 г./ и изм. ДВ № 43/08.06. 2010г.-пр.№5 към чл.26	Полиестер 100
2.	Маса на единица площ	g/m ²	БДС EN 12127:2000 или еквивалентен	160-180
3.	Пилингообразуване	бал	БДС EN ISO 12945-2: 2002 или еквиванент	мин. 4
4.	Изменение на размерите-пране при 40°C и сушене		БДС EN ISO 6330:2012 БДС EN ISO 5077:2008 или еквивалентни	
	основа	%		макс.2,0
	вътък	%		макс.2,0
5.	Устойчивост на обагрянето на пране при 40°C	бал	БДС EN ISO 105-C06:2010 или еквивалентен	мин.4-5
6.	Устойчивост на обагрянето на триене	бал	БДС EN ISO 105-X12:2005 или еквивалентен	
	сухо	бал		мин.4-5
	мокро	бал		мин. 4-5
7.	Устойчивост на обагрянето на пот			
	кисела	бал	БДС EN ISO 105-E04:2013 или еквивалентен	мин.4-5
	алкална	бал		мин.4-5
8.	Свободен и хидролизиран формалдехид	mg/kg	БДС EN ISO 14184-1:2011 или еквивалентен	макс.75
9.	РН на воден екстракт	РН единици	БДС EN ISO 3071:2008 или еквивалентен	4,8÷7,5

Таблица 1.2г

№	ПОКАЗАТЕЛ	ЕДИНИЦА НА ВЕЛИЧИНАТА	МЕТОД НА ИЗПИТВАНЕ	ТЕХНИЧЕСКИ ИЗИСКВАНИЯ НА ВЪЗЛОЖИТЕЛЯ
БАТА				
1.	Количествен състав	%	Наредба за етиктирането и наименованията на текстилните продукти ПМС №114/ДВ брой №44/30.05.2006 г./ и изм. ДВ № 43/08.06. 2010г.-пр.№5 към чл.26	Полиестер 100
2.	Маса на единица площ	g/m ²	БДС EN 12127:2000 или еквивалентен	80±5
3.	Свободен и хидролизиран формалдехид	mg/kg	БДС EN ISO 14184-1:2011 или еквивалентен	макс.75

➤ **Общи изисквания към спомагателните материали за изработване на студовлагозащитен полугащеризон.**

Таблица 1.2д

№	Показатели	Методи за изпитване (стандартизирани)	Изисквания на Възложителя
Бутон копче „тик-так”, оксидирано, метално за студо и влагозащитен полугащеризон;			
	Устойчивост на корозия: - степен (на корозия)	БДС EN ISO 22775 метод 2 или еквивалент	5 –без изменение
	- степен от сивата скала	БДС EN ISO 22775 метод 2 или еквивалент; БДС 5428 или еквивалент (зацапване на придружаваща памучна тъкан)	мин. 3-4

Конци шевни конус 80/3 /за основни лицеви съединителни шевове			
Количествен състав, %	НЕНТП ПМС №114/ДВ брой №44/30.05.2006 г./ и изм. ДВ № 43/08.06. 2010г.-пр.№5 към чл.26 или еквивалент	Полиестер 100	
Линейна плътност, tex	БДС EN ISO 2060 или еквивалент	12,5 x 3	
Сила на скъсване, N	БДС EN ISO 2062 или еквивалент БДС EN 12590 или еквивалент	мин.12,0	
Устойчивост на обгавянето на пране 40°C, бал	БДС EN ISO 105-C06 или еквивалент БДС EN 12590 или еквивалент	мин.4/4/4	
Конци шевни конус 68/2 /за спомагателни шевове			
Количествен състав, %	НЕНТП ПМС №114/ДВ брой №44/30.05.2006 г./ и изм. ДВ № 43/08.06. 2010г.-пр.№5 към чл.26 или еквивалент	Полиестер 100	
Линейна плътност, tex	БДС EN ISO 2060 или еквивалент	15,5 x 2	
Сила на скъсване, N	БДС EN ISO 2062 или еквивалент БДС EN 12590 или еквивалент	мин.8,2	
Устойчивост на обгавянето на пране 40°C, бал	БДС EN ISO 105-C06 или еквивалент БДС EN 12590 или еквивалент	мин.4/4/4	

За позовани недатирани (отменени) стандарти се прилага актуална версия на съответния стандарт, включително всички негови изменения действащи към момента на обявление на обществената поръчка или еквивалент.

Забележки: Навсякъде в Техническата спецификация или в други части на документацията за обществената поръчка, където се съдържа посочване на конкретен модел, източник, процес, търговска марка, патент, тип, произход или производство, което би довело до облагодетелстването или елиминирането на определени лица или продукти да се чете и разбира „или еквивалент”.

Изделието да е съобразено със стандартизираните обмерни данни за мъже и жени съгласно БДС 12699-86 или еквивалентно и БДС 12698-86 или еквивалентно, като означаването на размера на облеклата се извършва съгласно БДС EN 13402-3 или еквивалентно.

- **Параметри за изпитване на студовлагозащитен полугащеризон.** Възложителят ще изследва/изпитва представените мостри в независима, лицензирана, сертифицирана и правоспособна лаборатория.

Таблица 1.2е

№	ПОКАЗАТЕЛ	ЕДИНИЦА НА ВЕЛИЧИНАТА	МЕТОД НА ИЗПИТВАНЕ	ТЕХНИЧЕСКИ ИЗИСКВАНИЯ НА ВЪЗЛОЖИТЕЛЯ
ЛИЦЕВ ПЛАТ – ТЪКАН С МЕМБРАНА				
1.	Нишки на единица дължина /10см/ основа	брой	БДС EN 1049-2:2002 или еквивалентен	820±10
	вътък	брой		360±10
2.	Устойчивост на проникване на вода	mm воден стълб	БДС EN 20811:1996 или еквивалентен	мин.6000
3.	Устойчивост на проникване на вода на шева	мм воден стълб	БДС EN 20811:1996 или еквивалентен	мин. 2000
4.	Максимална сила на скъсване на шева – Strip метод /на готовото изделие/	N	БДС EN ISO 13935-1:2014 или еквивалентен	мин.225

Таблица 1.2ж

№	ПОКАЗАТЕЛ	ЕДИНИЦА НА ВЕЛИЧИНАТА	МЕТОД НА ИЗПИТВАНЕ	ТЕХНИЧЕСКИ ИЗИСКВАНИЯ НА ВЪЗЛОЖИТЕЛЯ
ХСТАР ЦВЯТ тъмно СИВ				
1.	Маса на единица площ	g/m ²	БДС EN 12127:2000 или еквивалентен	70±5
2.	Сила до скъсване основа	daN	БДС EN ISO 13934-1:2013 или еквивалентен	мин.35
	вътък	daN		мин.35
3.	Разтегливост до скъсване основа	%	БДС EN ISO 13934-1:2013 или еквивалентен	мин.20
	вътък	%		мин.20

Таблица 1.2з

	ПОКАЗАТЕЛ	ЕДИНИЦА НА ВЕЛИЧИНАТА	МЕТОД НА ИЗПИТВАНЕ	ТЕХНИЧЕСКИ ИЗИСКВАНИЯ НА ВЪЗЛОЖИТЕЛЯ
ТОПЪЛ ХСТАР ПОЛАР ЦВЯТ ЧЕРЕН				
1.	Маса на единица площ	g/m ²	БДС EN 12127:2000 или еквивалентен	160-180
2.	Пилингообразуване	бал	БДС EN ISO 12945-2: 2002 или еквиванент	мин. 4
3.	Устойчивост на обагрянето на пот кисела	бал	БДС EN ISO 105-E04:2013 или еквивалентен	мин.4-5
	алкална	бал		мин.4-5

- **Други показатели за измерване на студовлагозащитен полугащеризон, които ще се извършат:**

- горните джобове са с ципове с ширина на циповата спирала 5 мм и дължина 18 см;
- страничните ципове на крачола са с ширина на циповата спирала 5 мм и дължина 25 см;
- под агривката е изработен цип с ширина на циповата спирала 5 мм и дължина 18 см;
- ширината на тирантите е 3,8 см, а на тях има пластмасови регулатори и халки за закрепване с размер 4 см;
- двете гайки от вътрешната страна на колана са с ширина 4 см;

2. Изисквания при изпълнение на конкретен договор

- за възлагане изпълнението на предмета на поръчката Възложителят писмено ще отправя поръчки, генерирани през SAP, съдържащи най-малко следните данни за стоката: вид на стоката; количество; единична и обща цена; срок и място за доставка;
- Места за доставка - складове на Възложителя на територията на Република България в:
 - гр. София, ул. „Кап. Димитър Списаревски" № 10;
 - гр. Враца, ж.к. „Сениче" № 21;
 - гр. Левски, ул. „Петко Р. Славейков" № 28;
 - гр. Дупница, ул. „Аракчийски мост" № 5;
- Изпълнителят се задължава да уведоми писмено Възложителя най-малко 2 /два/ работни дни преди изпращането на стоката за очакваната дата на пристигането ѝ склада;
- Срокът на доставка на стоката е съгласно посоченото в конкретния договор, но не повече от 75 календарни дни след получаване на поръчка;
- Гаранционен срок (за съхранение при стандартни условия) – минимум 24 месеца;

- 6) Експлоатационен срок (за функционалност и здравина при спазване на инструкциите за използване, поддръжка и съхранение) не по-малък от 24 месеца;
 - 7) Вид на опаковката – всеки артикул в индивидуална опаковка.
 - 8) Документи, които трябва да се предоставят при доставка на стоките (два комплекта документи), единият от които трябва да съдържа:
 - а) **Приемо-предавателен протокол**, изготвен по образец в три еднообразни екземпляри;
 - б) **Декларация за съответствие**, с техническите изисквания на възложителя, която задължително да съдържа следната информация:
 - Име и адрес на производителя.
 - Име и адрес на упълномощения представител на производителя, ако има такъв.
 - Пълно наименование на стоката.
 - Дата и място на изготвяне на Декларацията за съответствие.
 - Име и фамилия на лицето, изготвило Декларацията за съответствие.
 - Подпис на лицето, изготвило Декларацията за съответствие.
 - Печат на производителя.
 - в) **Опаковъчен лист**, изготвен по образец, който задължително съдържа следната информация:
 - Име и адрес на **Изпълнителя**.
 - Име и адрес на **Възложителя**.
 - Номер на поръчка (и) за покупка.
 - Дата на издаване на поръчка (и) за покупка.
 - Вид транспортно средство.
 - Регистрационен номер на транспортното средство.
 - Име на куриерската фирма извършила доставката.
 - SAP номер на стоката.
 - Наименование на стоката.
 - Вид опаковка.
 - Брой на стоката в опаковка.
 - Общ брой опаковки.
 - Общо брутно тегло, кг.
 - Място на съставяне на Опаковъчния лист.
 - Дата на съставяне на Опаковъчния лист.
 - Подпис на отговорното лице, съставило Опаковъчния лист.
 - г) **Инструкции за използване**, поддръжка и съхранение на български език - само при първа доставка (за всеки склад поотделно).
 - д) **Гаранционна карта** или декларация с посочен минимален гаранционен срок.
- *Вторият комплект документи, с изключение на приемо-предавателния протокол, трябва да бъде опакован в хартиен или найлонов плик, на който да бъде поставен етикет с опис на съдържанието му и следния надпис: за Дирекция „Логистика и бизнес обслужване“.
- 9) Приемането на заявените и доставени стоки по поръчката се удостоверява с приемо-предавателен протокол, подписан от упълномощени лица от страните, посочени в конкретния договор;
 - 10) Възложителят си запазва правото при необходимост, да поръчва допълнителни количества стоки. Срокът на доставка при допълнителни поръчки е не повече от 75 календарни дни след получаване на поръчка.

РАЗДЕЛ 2. ЛОГО НА ВЪЗЛОЖИТЕЛЯ – ЦВЯТ И РАЗМЕРИ

Логото на Възложителя се поставя на студовлагозащитеното яке.
Методът на поставяне е термотрансферен печат.

Размери: карето с логото е с размери 2,5 x 2,5 см, а надписът „**РАЗПРЕДЕЛЕНИЕ**“ е с височина на буквите 0,7 см и дължина на текста – 4,5 см.

Цвят: 17-1461 TPX от от цветови каталог „Пантон текстил“ с допустима разлика мин. 3-4 бала по оранжевата скала, съгласно БДС EN ISO 105-A01:2010 или БДС EN 20105-A02:2001 или еквивалент.



РАЗПРЕДЕЛЕНИЕ